

Loose Lay tapijttegels

EXPONA SIMPLAY Carpets

1. ALGEMEEN

EXPONA SIMPLAY Carpets kan los gelegd worden op elke blijvend droge, schone, drukvaste en vlakke ondervloer. Conform de algemeen aanvaarde legvoorschriften volgens de VOB, deel C, DIN 18356. (Duitsland) De duurzaamheid, de slijtvastheid en het behoud van de kwaliteit van de EXPONA SIMPLAY Carpets staat en valt met een juiste voorbereiding van de ondervloer en de toepassing van het geschikte hulpmateriaal. Onze zeer zorgvuldige kwaliteitscontroles kunnen materiaalfouten niet helemaal uitsluiten. Voor het verwerken van onze vloeren dient het materiaal te worden gecontroleerd op identitee productbatches en in overeenstemming met de materiaalmonsters, alsook op fouten. Verwerk geen stroken of tegels die onvolkomenheden vertonen. Eventuele klachten worden alleen in behandeling genomen vóórdat u met het werk aanvangt.

Na de verwerking kunnen wij uitsluitend nog klachten in behandeling nemen ten gevolge van aanvankelijk verborgen gebreken.

2. CONTROLEREN EN VOORBEREIDING VAN DE ONDERVLOER

Volgens de algemeen aanvaarde legvoorschriften VOB, deel C, DIN 18365 en de algemeen erkende vaktechnische regels dient de ondervloer te worden gecontroleerd en te worden voorbereid. De ondervloeren dienen altijd druk vast, blijvend droog, vlak, scheurvrij en schoon te zijn. Afhankelijk van het soort ondervloer moet er gelet worden op de restvochtigheid en/of eventueel optrekkend vocht. Voor vloerverwarming geldt naast DIN 18365 (Duitsland) ook EN 1264-2. De temperatuur mag aan het oppervlak niet hoger worden dan 27 °C.

3. HET LEGGEN VAN DE EXPONA SIMPLAY Carpets

Het leggen van de vloer dient volgens de voorwaarden voor aanbesteding en uitvoering van werken te geschieden, VOB, deel C, DIN 18365 of volgens de erkende vaktechnische regels en techniek.

Installatievoorwaarden zijn:
 temperatuur van de ondervloer van minimaal 15 °C
 temperatuur in de ruimte van minimaal 18 °C
 relatieve luchtvochtigheid van maximaal 65 °C

De vloerbedekking en de hulpmiddelen dienen ten minste 24 uur voor het leggen in de ruimte, waar het gelegd gaat worden, uit de verpakking te acclimatiseren. Tijdens het acclimatiseren mogen niet meer dan 20 tegels op een vlakke ondergrond op elkaar gestapeld zijn.

EXPONA SIMPLAY Carpets zijn over het algemeen bedoeld om los te verleggen. Om verschuiven van de tegels te voorkomen, is het aan te bevelen om de oppervlakte met een tackifier te behandelen en de tegels in deze semipermanente lijm te verleggen als deze goed droog is. In principe moeten de bestaande ondergronden worden voorbereid voor het gebruik van een geschikte lijmbevestiging. De instructies van de kleefstoffenfabrikant moeten in acht worden genomen.

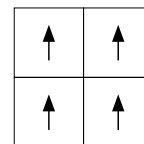
Aan te raden is om de te leggen ruimte in te meten en rekening te houden met de maten van de tegels om het snijverlies te minimaliseren. Daarna in de lengte en breedte een spat of smetlijn te zetten, in overeenstemming met de verdeling van de tegels.

4. INSTALLATIEMETHODEN

De meeste tapijttegels kunnen op verschillende manieren worden gelegd.

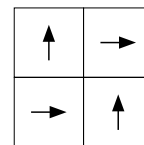
Een pijl op de achterkant van de tegel geeft de lengterichting aan en dient als hulpmiddel bij het in de gewenste richting te installeren van de tegel. Wij raden aan om, vóór installatie de aanbevolen installatiemethode voor uw product te raadplegen.

Afhankelijk van het product zijn er verschillende installatiemogelijkheden:



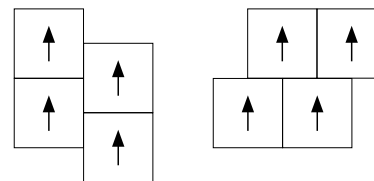
Monolitisch:

tapijttegels worden in dezelfde richting gelegd.



Schaakbord:

tapijttegels worden een kwartslag, ofwel 90 graden ten opzichte van elkaar gedraaid.



Verzet:

tapijttegels worden horizontaal of verticaal met een halve tegel verschil geplaatst. Alle peilen moeten in dezelfde richting wijzen.

De getoonde installatiepatronen zijn ook mogelijk in diagonale uitlijning. Hierbij moet echter rekening worden gehouden met een grotere hoeveelheid afval.

Bij het leggen van de tegels worden ze spanningsvrij en zonder compressie geïnstalleerd. Zorg ervoor dat er geen vezelmateriaal tussen de voegen komt. Indien nodig kunnen de draden voor het aanbrengen worden teruggeborsteld.

Loose Lay tapijttegels

EXPONA SIMPLAY

Carpets

5. HET AANSNIJDEN VOOR APPLICATIE TEGEN MUREN



Plaats de tapijttegel II met de onderkant naar boven gericht recht op de laatste volledig geïnstalleerde tapijttegel.



Plaats tapijttegel III op tapijttegel II met tapijttegel III tegen de muur van de kamer. Snijd vervolgens langs de zijkant van tapijttegel III (die dient als liniaal), tapijttegel II.



Plaats de gesneden tapijttegel II in de opening tegen de muur.

De tegels worden aan de onderkant gesneden. De eerste snede snijdt de rugbekleding door tot aan de drager, daarna wordt de tegel gebogen en worden het draagvlies en het poolmateriaal gesneden.

BIJZONDERE AANWIJZINGEN

EXPONA SIMPLAY Carpets zijn alleen geschikt voor gebruik in permanent geïmmitiseerde, verwarmde ruimtes.

- De omgevingstemperatuur moet tussen de 18 en ca. 23 °C liggen.
- De luchtvochtigheid moet tussen de 40 en 70 % liggen (idealiter tussen de 50 en 65 %)

Een luchtvochtigheid van < 40 % kan leiden tot krimp of ongewenste tegelspanning. Een te lage luchtvochtigheid kan ook de elektrostatische lading van tapijttegels beïnvloeden (meestal bij een luchtvochtigheid van < 50 %). Bij een luchtvochtigheid van > 70 % kan de tegel uitzetten.

Bij het gebruik van bureaustoelen dient u er rekening mee te houden dat er wielen van het type H worden gebruikt, conform EN 1259 (harde stielwielen met voorgeschreven diameter). Kunststof vloermatten worden aanbevolen in het geval van onevenredige belasting door bureaustoelen.

Bovenstaande informatie, in het bijzonder de suggesties voor de verwerking en het gebruik van onze producten, zijn gebaseerd op onze kennis en praktische ervaring. In geval van ongebruikelijke plaatselijke omstandigheden raden wij aan om in geval van twijfel zelf voldoende testen uit te voeren.

Heeft u nog vragen, neem dan contact op met onze afdeling technische dienst.